

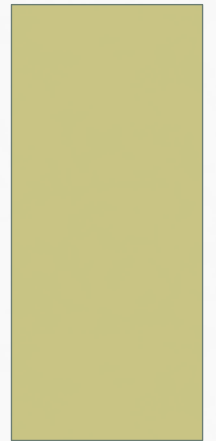


# GLOBALIZACIÓN Y SOCIALDEMOCRACIA EN EL SIGLO XXI

JORDI PALAFOX

AGRUPACIÓ CIUTAT VELLA

13/12/2012

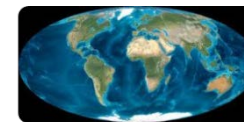


# GLOBALIZACIÓN Y SOCIALDEMOCRACIA



- Idea central de la socialdemocracia: **la lucha por la igualdad.**
- La concrección: el Estado del Bienestar (en democracia).
- Su aplicación: Europa Occidental desde fines del XIX (en parte en EEUU).
- Fase de máximos: la “edad de oro” del capitalismo 1950-1979.
- Mínimos: 2008-: La globalización impide déficits públicos no sostenibles
- **¿El futuro?**

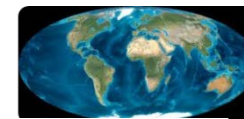
# GLOBALIZACIÓN Y SOCIALDEMOCRACIA



- **El futuro: diagnóstico adecuado de la realidad como punto de partida de las propuestas de futuro**
- Política:
  - Fatiga fiscal: quiebra de lo colectivo
  - Descredito de los partidos políticos
  - Crisis institucional (española, europea, EEUU)
  - Pesimismo creciente: peligro de profecía autocumplida
- Económica:
  - Crisis financiera: paro y estancamiento y falta de financiación
  - Tecnología ahorradora de trabajo
  - Desindustrialización
  - Cambios en el mercado internacional de capitales
  - Pesimismo exacerbado

# GLOBALIZACIÓN Y SOCIALDEMOCRACIA

PSPV  
PSOE



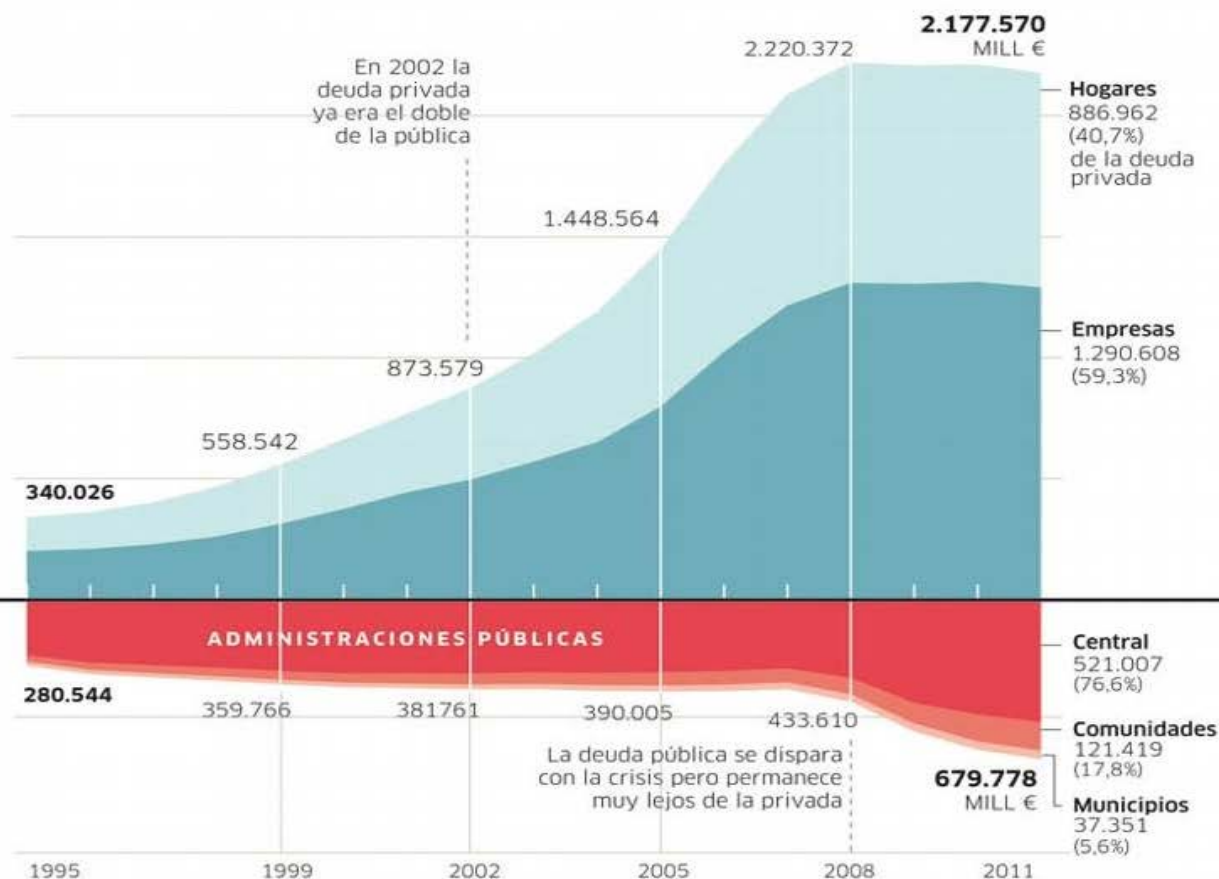
## La burbuja del endeudamiento

### Evolución de la deuda privada frente a la deuda pública

► Cifras en millones de euros

#### Privada

Es el volumen de créditos vivos que mantienen, fundamentalmente, empresas y familias. El grueso del endeudamiento tiene que ver con el ladrillo: la mayoría son préstamos hipotecarios para la compra de vivienda, y créditos solicitados por las inmobiliarias.



#### Pública

Es el volumen de dinero que han tomado prestado las administraciones públicas para obtener recursos dirigidos, principalmente, a cubrir su déficit, además de financiar su actividad. La deuda está compuesta de títulos a corto y a largo plazo.

# Where does the European Union get its money from - and how does it spend it? the guardian

With an annual budget of more than €122bn, the EU is an economic power in its own right, more significant than many countries. So, how do those finances break down? This latest data, from 2010, shows where the hard cash goes - and where it flows from

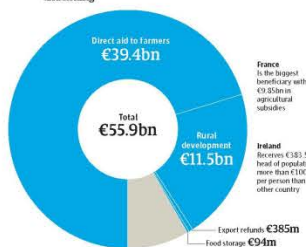
## Those who receive most

All 27 countries receive money from the EU, but some get more than others. Here we chart EU spending and income starting with the largest net receiver - Poland



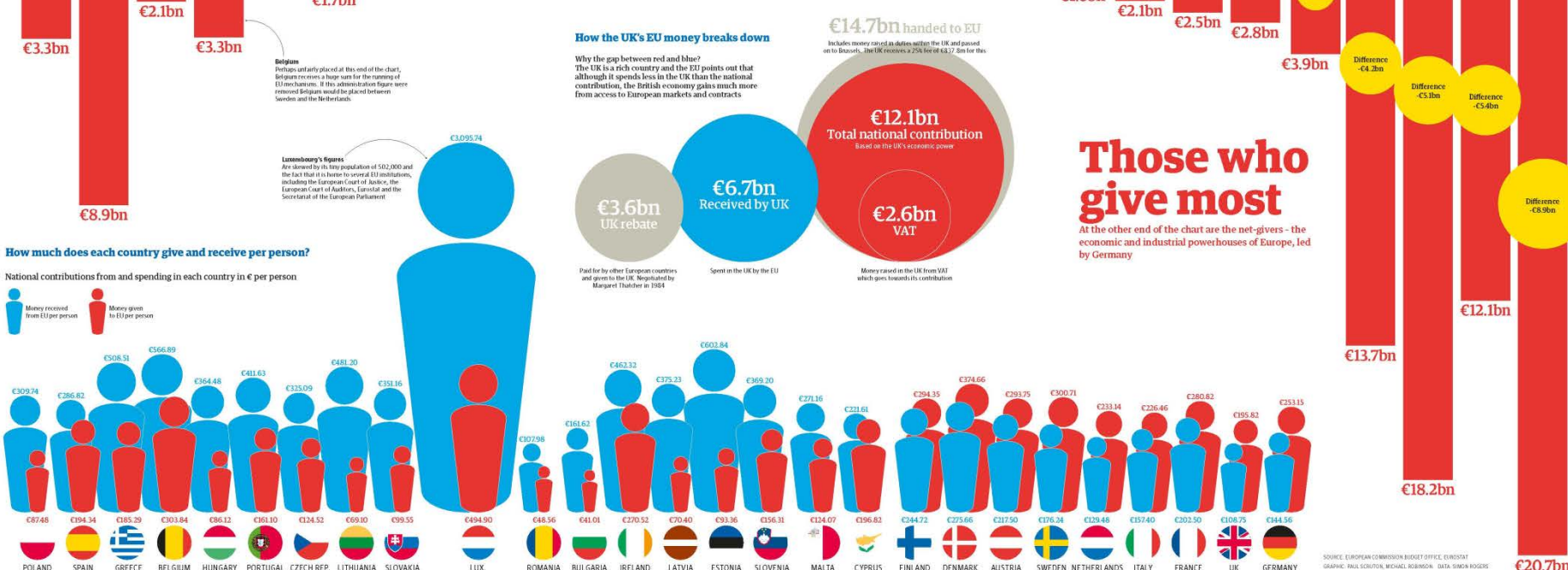
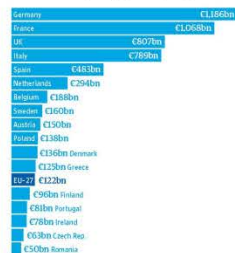
## What is the common agricultural policy?

The biggest single item of EU spending, covers farming and fishing



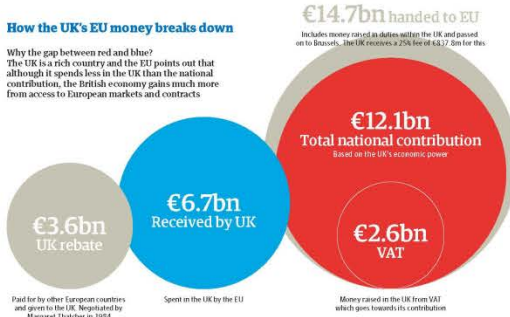
## If the EU were a country, how big would it be?

Based on total spending (latest figures)



## How the UK's EU money breaks down

Why the gap between red and blue? The UK is a rich country and the 27 points out that although it spends less in the UK than the national contribution, the British economy gains much more from access to European markets and contracts

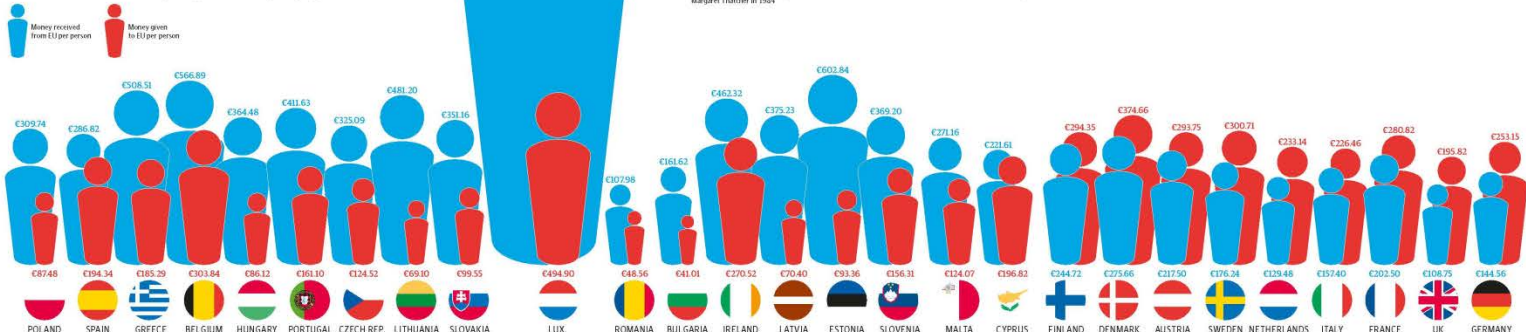


## Those who give most

At the other end of the chart are the net-givers - the economic and industrial powerhouses of Europe, led by Germany

## How much does each country give and receive per person?

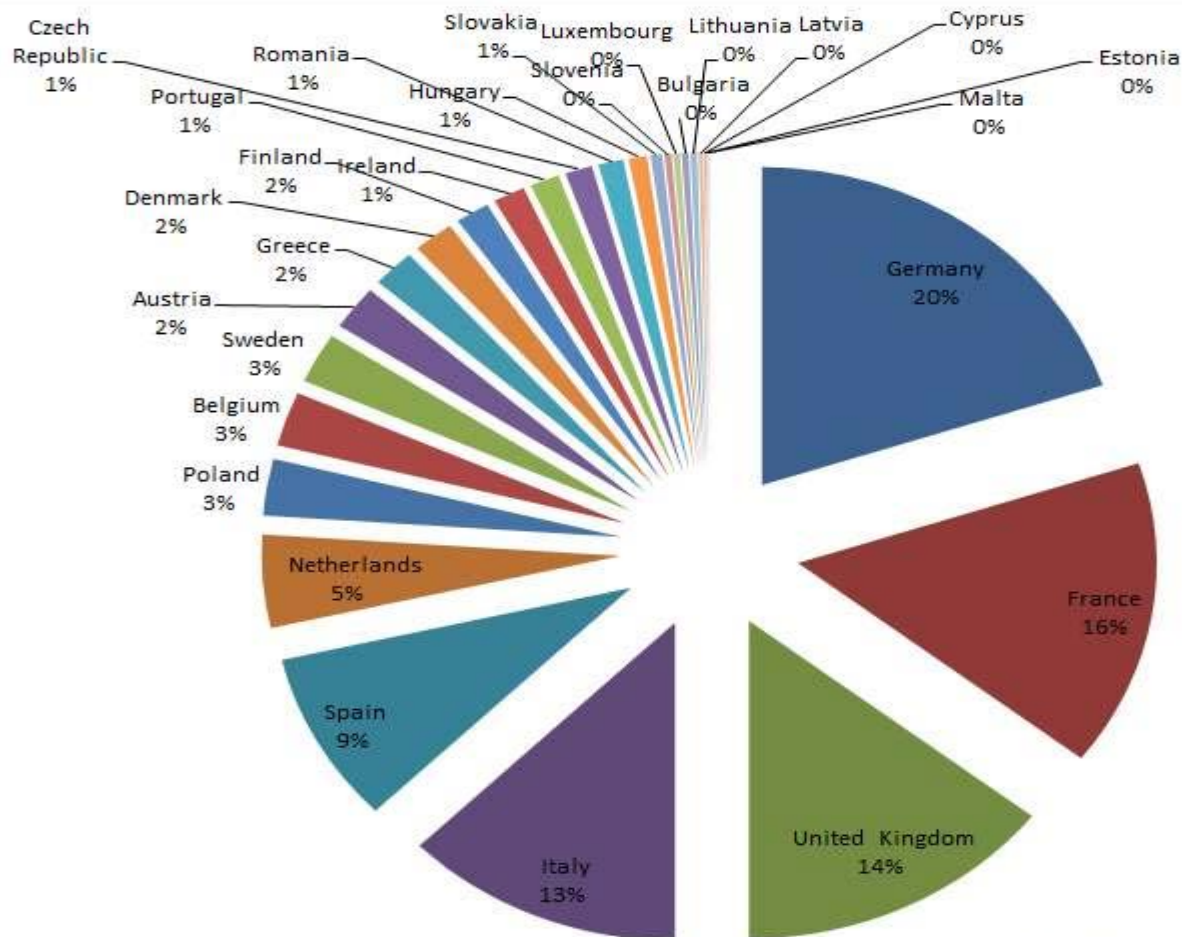
National contributions from and spending in each country in € per person



SOURCE: EUROPEAN COMMISSION BUDGET OFFICE, EUROSTAT  
 GRAPHIC: PAUL SUTTON, MICHAEL ROBINSON; DATA: SIMON ROBERTS

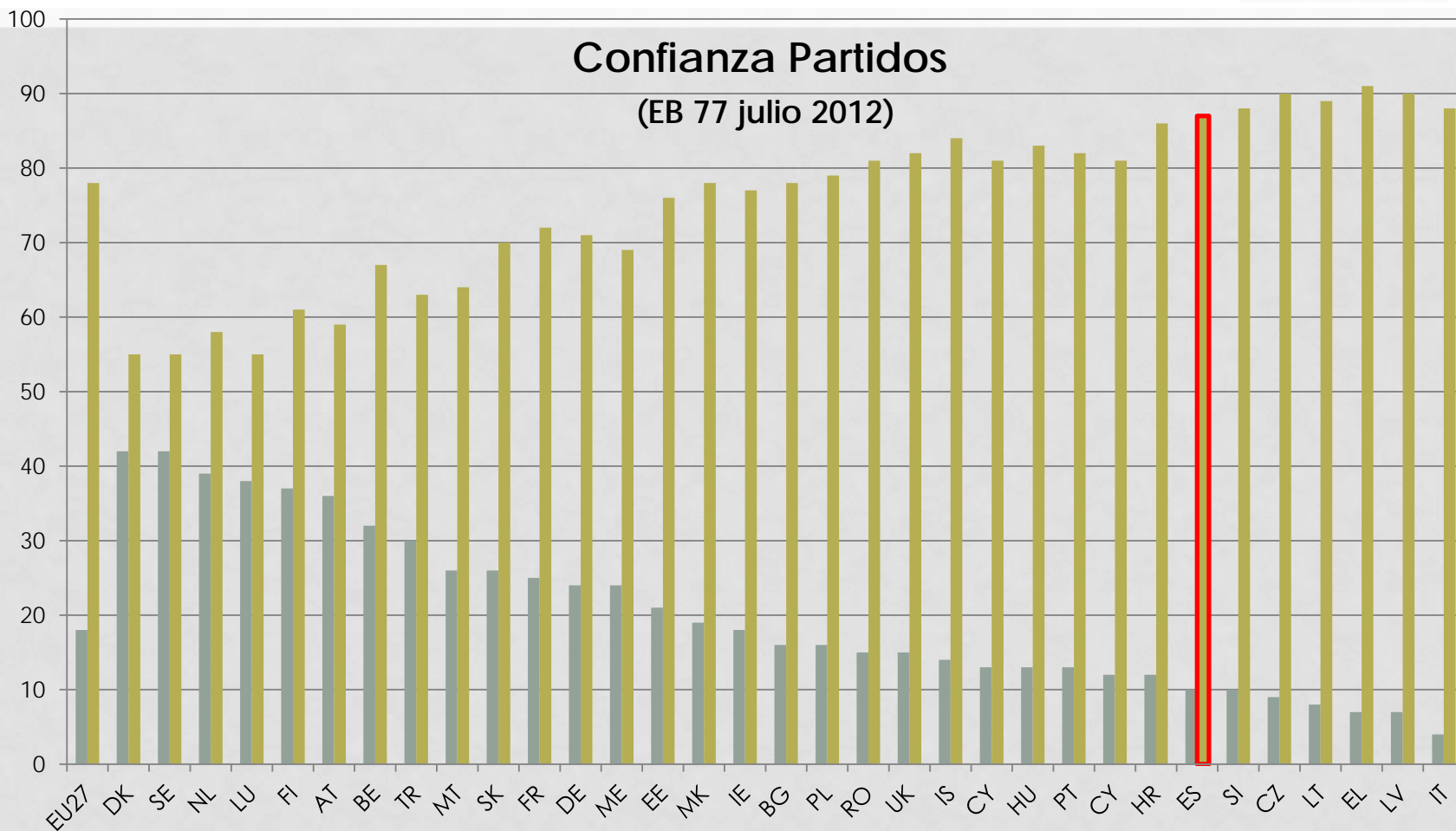
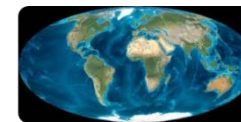
# GLOBALIZACIÓN Y SOCIALDEMOCRACIA

PSPV  
PSOE



**% PIB por país miembro UE**

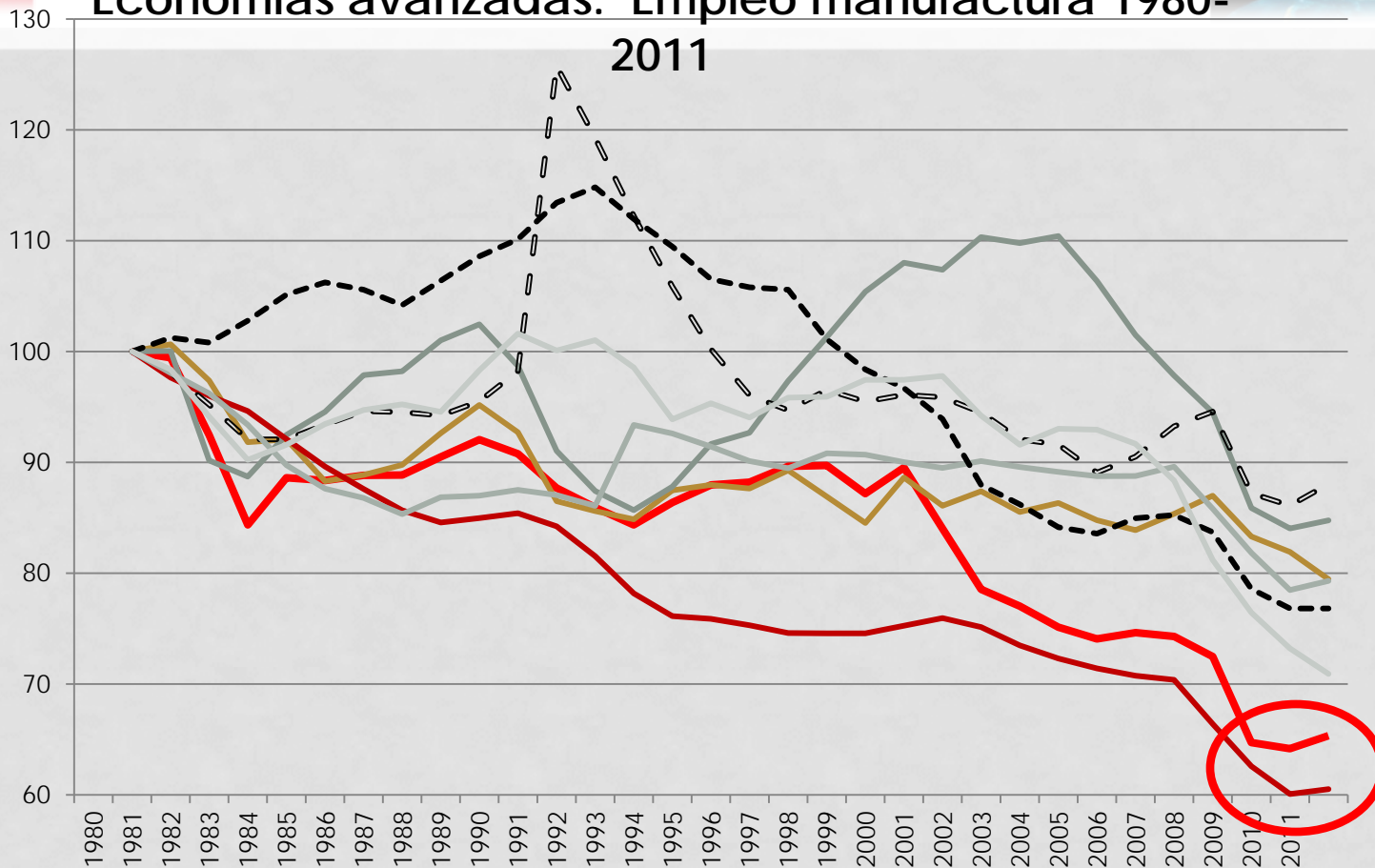
# GLOBALIZACIÓN Y SOCIALDEMOCRACIA



# GLOBALIZACIÓN Y SOCIALDEMOCRACIA



## Economías avanzadas: Empleo manufactura 1980-





# GLOBALIZACIÓN Y SOCIALDEMOCRACIA



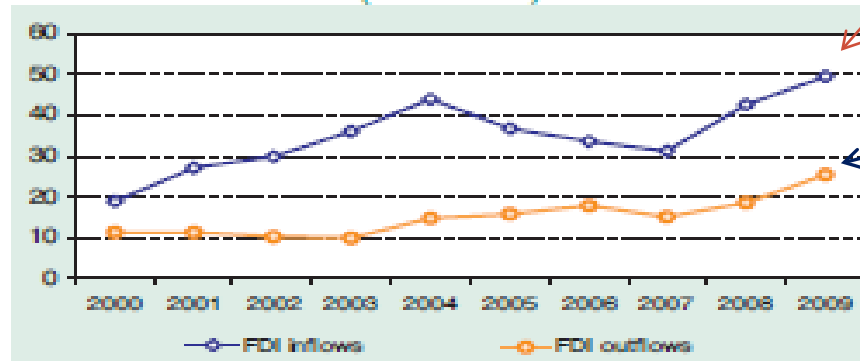
- **La economía global**
  - Una definición operativa de globalización.
  - Los problemas de los países avanzados
    - Déficit:
      - a) La escases (relativa) de capital
      - b) La fatiga fiscal
      - c) La ayuda social como defensora de un Estado maduro
    - Paro: La tecnología y el empleo: una fase de relación inversa
    - La desindustrialización: la emergencia del Oriente
  - Política nacional versus problemas globales
    - Las limitaciones de la política económica tradicional
  - La ausencia de instituciones globales de gobernanza
  - ¿Cómo construirlas?
  - ¿y mientras tanto?
    - Por una democracia radical

# GLOBALIZACIÓN Y SOCIALDEMOCRACIA



## % movimientos de capital (FDI) mundo no desarrollado

**Figure I.3. Shares of developing and transition economies in global FDI inflows and outflows, 2000–2009 (Per cent)**

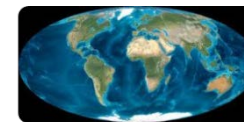


Source: UNCTAD, based on data from the FDI/TNC database (<http://www.unctad.org/fdistatistics>).

50%

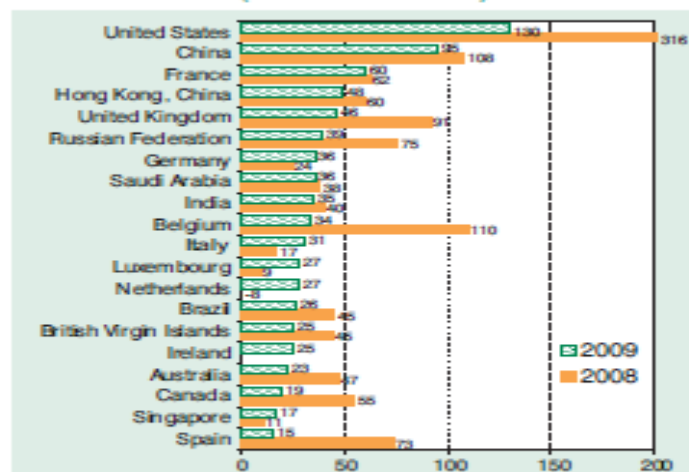
28%

# GLOBALIZACIÓN Y SOCIALDEMOCRACIA



Principales países en mov. capital (FDI)  
(entradas)

Figure I.4. Global FDI inflows, top 20 host economies, 2008–2009<sup>a</sup>  
(Billions of dollars)



Source: UNCTAD, based on annex table 1 and the FDI/TNC database (<http://www.unctad.org/fdistatistics>).

<sup>a</sup> Ranked on the basis of the magnitude of 2009 FDI inflows.

# GLOBALIZACIÓN Y SOCIALDEMOCRACIA



## EMPLEO POR SECTORES

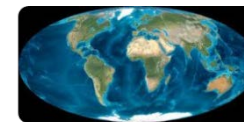


Table A11 Employment by sector and sex, world and regions (millions)

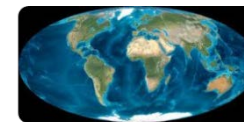
	Agriculture				Industry				Services				VAR 1999-2009
	1999	2007	2008	2009	1999	2007	2008	2009	1999	2007	2008	2009	
<b>Both sexes</b>													
World	1.038,90	1.056,80	1.061,20	1.068,10	533,20	659,50	668,50	666,40	1.010,80	1.267,30	1.299,20	1.316,70	
<b>Developed Economies and European Union</b>	24,80	18,70	17,80	17,50	<b>122,00</b>	<b>119,30</b>	<b>117,90</b>	<b>109,80</b>	296,10	338,40	343,30	341,10	<b>- 12,20</b>
Central and South-Eastern Europe (non-EU) and CIS	39,10	32,00	32,60	32,30	35,30	40,90	40,80	39,50	70,10	87,20	88,40	88,60	
<b>East Asia</b>	354,30	314,20	305,10	299,70	<b>176,10</b>	<b>219,00</b>	<b>222,30</b>	<b>226,00</b>	209,50	273,70	281,30	287,30	<b>49,90</b>
South-East Asia and the Pacific	115,80	122,20	123,70	124,50	37,40	48,80	49,20	49,90	81,50	100,40	103,80	106,80	
<b>South Asia</b>	299,70	330,40	339,30	346,60	<b>77,70</b>	<b>117,00</b>	<b>119,70</b>	<b>122,20</b>	126,20	170,60	175,10	179,00	<b>44,50</b>
Latin America and the Caribbean	43,40	41,70	41,40	41,20	43,30	55,50	57,30	56,10	115,50	148,90	153,20	155,90	
Middle East	10,10	12,20	11,90	12,00	11,80	15,80	15,90	16,40	23,70	31,60	33,20	34,40	
North Africa	14,40	17,90	18,20	18,40	10,10	13,70	14,40	14,90	24,70	31,30	32,30	32,90	
Sub-Saharan Africa	137,50	167,50	171,20	175,90	19,40	29,50	30,90	31,70	63,40	85,30	88,70	90,70	

# GLOBALIZACIÓN Y SOCIALDEMOCRACIA



- **Las políticas tradicionales obsoletas**
  - La política monetaria o de tipo de cambio como política nacional
  - El gasto público como política anticíclica
  - La asociación automática entre mayor gasto y mejor provisión del servicio.
  - La progresividad fiscal **sobre el trabajo** como forma de incrementar ingresos.
  - La redistribución permanente sin relación a objetivos explícitos a cumplir.

# GLOBALIZACIÓN Y SOCIALDEMOCRACIA



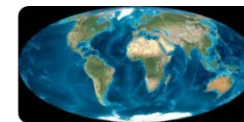
- **Las políticas progresivas que no se proponen**
  - El nivel de ingresos como **elemento decisivo** de la política social.
  - La solidaridad fiscal (personal y territorial) como eje de la cohesión social.
  - La lucha contra el fraude: el fin de la aceptación de la economía sumergida como mal menor
  - La dación de cuentas de los funcionarios: *una administración al servicio de los ciudadanos y no unos ciudadanos al servicio de la administración.*

# GLOBALIZACIÓN Y SOCIALDEMOCRACIA



- **¿Qué futuro para la socialdemocracia?**
  - La productividad y la eficiencia como objetivo social
  - El Estado como creador de igualdad
    - Transparencia pública: igualdad de oportunidades
      - Ciudadanos
      - Empresas
    - Políticas sociales: ayudar al que lo necesita. Establecimiento de prioridades
  - La dación permanente de cuentas de los representantes públicos y funcionarios.
  - Los ciudadanos como gestores de sus derechos.
  - **La lucha por la igualdad**

# GLOBALIZACIÓN Y SOCIALDEMOCRACIA



- El principio de la acción pública de la socialdemocracia: considerar posibles las propuestas
- Equilibrio inestable entre utopía y transformación real de la sociedad
  - Thomas Mann “La guerra es sólo la respuesta cobarde de los problemas de la paz”
  - Podría escribirse que “El pesimismo es sólo la respuesta cobarde a los problemas de la lucha por una sociedad más justa”